

Izzivi pri upravljanju populacije rjavega medveda

Trenutno v okviru projekta LIFE DINALP BEAR poteka prenova strategije in akcijskega načrta za upravljanje populacije rjavega medveda v Sloveniji. Ob tej priložnosti bo izveden niz delavnic, na katerih bodo imele zainteresirane deležniške skupine možnost sooblikovati način upravljanja medveda v prihodnosti.

SOBIVANJE JE KLJUČNO ZA DOLGOROČNI OBSTOJ NEKATERIH ŽIVALSKIH VRST

Raba prostora je v Sloveniji, tako kot v celi Srednji Evropi, zelo intenzivna, človek pa svoje dejavnosti na tem območju izvaja že tisočletja: obdeluje kmetijske površine, izkorišča les, lovi, gradi prometnice ... Zaradi intenzivne rabe prostora in tesnega prepletanja urbane, kmetijske in gozdne krajine so v našem prostoru prisotni številni različni interesi. To je pglavitni razlog, da je upravljanje populacij prostoživečih živalskih vrst na območju intenzivne in raznolike človekove dejavnosti zelo zahtevno. Ob pogledu na divjega prašiča se nekdo razveseli, saj v njem vidi dokaz ohranjenosti narave, nekdo drug pa lahko to isto živali dojema le kot škodljivca. Še toliko bolj zahtevno je upravljanje velikih zveri, od katerih pri nas živijo medved, volk in ris. Misel na velike zveri namreč pri ljudeh pogosto vzbudi močna čustva. Te živalske vrste so vtakane v našo kulturno identiteto in večina ljudi se z njimi sreča že v zgodnjem otroštvu – prek plišastih igračk in otroških pravljic. Močna čustva se kažejo tudi v tem, da določene skupine ljudi stremijo k popolni zaščiti vsakega posameznega osebka, nekatere druge pa bi najraje videle, če bi velike zveri enostavno iztrebili. Kot običajno je pot, ki je dolgoročno najboljša tako z vidika ljudi kot z vidika živali, nekje vmes. To je pot sobivanja, ki je v našem prostoru edina možnost za dolgoročen obstoj velikih zveri. Območja sklenjenih gozdov so namreč pri nas veliko premajhna, da bi lahko velike zveri preživele izključno skrite pred ljudmi nekje globoko v gozdovih, kot je to možno v divjinah Azije ali Severne Amerike.

Glavni izziv upravljavcev je zato ohraniti pri ljudeh, ki živijo na območju prisotnosti velikih zveri, določeno raven strpnosti do zveri in uravnati številčnost velikih zveri v mejah, ki še omogočajo ugodno stanje populacij, obenem pa so sprejemljive tudi za ljudi, ki z velikimi zvermi sobivajo.

UPRVLJANJE POPULACIJE RJAVEGA MEDVEDA V SLOVENIJI

Prisotnost medveda na nekem območju skoraj vedno s seboj prinese tudi konflikte z ljudmi, ki na tem območju živijo. Konflikte z medvedi v večini primerov nastanejo zaradi lahko dostopnih virov hrane v bližini človekovih bivališč. Medved je namreč prehranski oportunist, kar pomeni, da si hrano poišče tam, kjer jo z najmanj napora najde. Marsikatero nevšečnost, povezano z medvedi, lahko torej preprečimo že ljudje sami – s primerno zaščito kmetijskih pridelkov in domačih živalih ter s tem, da organske odpadke odlagamo na mesta, ki so medvedu nedostopna. Takšno ravnanje podpiramo tudi na Zavodu za gozdove Slovenije.

Z upravljanjem populacije medveda v Sloveniji imamo največ izkušenj prav na Zavodu za gozdove Slovenije, saj sodelujemo pri različnih aktivnostih, ki jih sicer financira resorno Ministrstvo za okolje in prostor. Upravljanje populacije medveda v Sloveniji trenutno sloni na treh glavnih temeljih:

- Intervencijska skupina, ki ukrepa, kadar velike zveri ogrožajo varnost ljudi. Člani te skupine so strokovnjaki v stalni pripravljenosti in so dosegljivi prek Centra za obveščanje (112). Na terenu ali prek telefona svetujejo ljudem, ki se počutijo ogrožene, po potrebi pa tudi odstrelijo medveda, ki ogroža varnost ljudi.
- Izplačevanje škod po medvedu. V okviru Zavoda za gozdove Slovenije je organizirana služba, ki ocenjuje škodo, ki jo povzroči medved. Ocenjeno škodo nato izplača Agencija RS za okolje. Omenjena služba tudi svetuje oškodovancem o primernih načinih zaščite premoženja in možnostih sofinanciranja zaščitnih ukrepov s strani države.
- Redni odstrel medvedov. Izvajanje odstrela medvedov je na območjih, kot

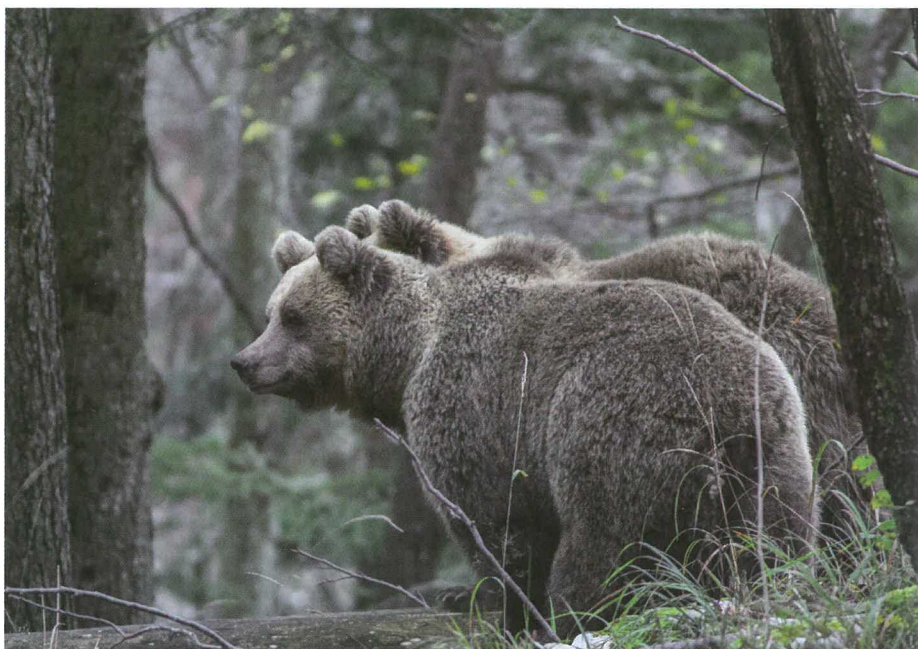


Foto: Matej Kovačič



Z visokimi elektromrežami učinkovito zaščitimo premoženje pred napadom medveda
Foto: LIFE DINALP BEAR

je Slovenija, nujno. S tem se vzdržujejo lokalne gostote medvedje populacije na ravneh, ki so še sprejemljive za ljudi, ki živijo na območjih prisotnosti medveda. Število medvedov za odstrel vsako leto predlaga Zavod za gozdove Slovenije, točno število določi pristojno ministrstvo, odlok o odstrelu izda Vlada RS, načrtovan odstrel pa nato izvedejo upravljavci lovišč, torej lovske družine in lovišča s posebnim namenom.

Pri izvajanju zgoraj naštetih aktivnosti smo na Zavodu za gozdove Slovenije v preteklosti pogosto ugotavljali, da bi bilo mogoče upravljanje populacije medveda še izboljšati. Veliko premalo je bilo namreč poudarka na preventivnih ukrepih za preprečevanje konfliktov z medvedi. V preteklosti za takšne dejavnosti v državnem proračunu ni bilo namenjenih dovolj finančnih sredstev. Z uspešno prijavo mednarodnega projekta LIFE DINALP BEAR smo del teh (pre)potrebni sredstev pridobili iz evropskega sklada. V okviru omenjenega projekta tako potekajo številne aktivnosti za preventivno preprečevanje konfliktov z medvedi. Ena od teh je razvoj metod za odvracanje medvedov od naselij. S tem ciljem se je zainteresiranim uporabnikom razdelilo kompostnike in smetnjake, v katerih so organski odpadki medvedu nedostopni. S preprečevanjem dostopa do organskih

odpadkov tako medvedu odvzamemo »nagrado« za njegov obisk v naselju. V okviru projekta se pomaga tudi rejcem pašnih živali in čebelarjem, katerim medved pogosto povzroči škodo. Z razdeljevanjem in postavitvijo elektroograj se učinkovito zaščititi njihovo premoženje pred napadi medveda in volka. Rejcem pašnih živali se pomaga tudi s sofinanciranjem pastirskih psov, ki varujejo črede domačih živali pred napadi velikih zveri. Projektne aktivnosti so poleg tega usmerjene tudi v izobraževanje ljudi o pravilnem vedenju na območju prisotnosti medveda in ustreznem odzivu v primeru srečanja z njim. Prizadevanja projekta prinašajo možnost, da se zgoraj naštetim trem temeljem upravljanja medveda v prihodnje doda še četrtega. Ta bo skrbel za preventivne ukrepe pred pojavom težav z medvedi, kar bo koristilo vsem uporabnikom prostora, tako ljudem kot medvedom.

KAKO NAPREJ?

Ravno v teh mesecih poteka prenova strategije in akcijskega načrta za upravljanje populacije rjavega medveda v Sloveniji. V proces prenove strateških dokumentov želimo vključiti vse interesne skupine, ki so posredno oziroma neposredno povezane z upravljanjem te velike zveri. V okviru projekta LIFE DINALP BEAR v ta namen organizira-

mo niz delavnic, na katerih imajo zainteresirani deležniki možnost sooblikovati način upravljanja populacije medveda v prihodnosti. Na delavnice so povabljeni predstavniki kmetijskih, gozdarskih, lovskih in čebelarških organizacij, pristojnih ministrstev, inšpektoratov, naravovarstvenih organizacij, upravljavcev populacij prostoživečih živalskih vrst, raziskovalcev ter nevladnih organizacij s področja varstva narave in živali. Kljub zelo raznolikim stališčem verjamemo, da lahko s skupnimi močmi upravljanje medveda pri nas še izboljšamo, za kar pa bo potreben strpen dialog med naštetimi deležniki. Samo s strpnim dialogom bomo namreč prišli do kompromisa, ki bo zagotovil sobivanje človeka in medveda v istem prostoru in s tem dolgoročen obstoj te karizmatične vrste v Sloveniji.

Projektna ekipa Zavoda za gozdove Slovenije

Novo!

Vaš partner
V GOZDU!

Gozdarske prikolice z dvigali!





PROFI KMET



Trgovina s kmetijsko
in gozdarsko opremo
ter servisom

Prekopa 50 | 3305 Vransko

Vinko: 040 602 828
Andrej: 041 583 681
Žiga: 031 240 577

info@profi-kmet.si



www.profi-kmet.si