

# Življenje z medvedmi

Letno glasilo projekta LIFE DINALP BEAR, 2015



Upravljanje populacije medvedov  
Preprečevanje škode  
Vpliv prometa na medvede  
Izboljšanje ozaveščenosti javnosti  
Ekoturizem  
Izkušnje iz tujine  
V središču: Slovenija

## Nagovor urednika

Spoštovane bralke in bralci,

pred vami je prva številka letnega glasila projekta LIFE DINALP BEAR, *Življenje z medvedi*. S tem glasilom vas želimo obveščati o pomembnih in zanimivih aktivnostih, ki trenutno potekajo v okviru projekta. Poleg tega bomo osvetlili tudi druge teme, ki dopolnjujejo naše razumevanje projekta LIFE DINALP BEAR. Predstavili bomo izkušnje in mnenja ljudi, ki so kakor koli povezani z našim projektom, se poklicno ukvarjajo z medvedi ali si delijo življenjski prostor s to karizmatično, a včasih zahtevno živalsko vrsto. Upam, da vam bo glasilo všeč in vas bo vzpodbudilo k razmišljanju o sobivanju človeka in medveda.

Matija Stergar



## Kazalo

O ozadju projekta LIFE DINALP BEAR .....	3
Mednarodno partnerstvo za spremljanje populacije rjavega medveda .....	4
S pomočjo GPS-tehnologije bomo ugotovili, kje medvedi prečkajo hrvaško avtocesto .....	5
Škodo zaradi medvedov lahko zmanjšamo s preprostimi in preizkušenimi metodami .....	6
Škoda zaradi medvedov na Hrvaškem v obdobju 2004–2014 .....	7
Izboljšanje varnosti medvedov in ljudi na slovenskih cestah, avtocestah in železnicah .....	8
Ukrepi za zmanjšanje vplivov prometa na medvede na avtocesti Reka–Zagreb .....	9
Ali veste, kako se vesti na območju, kjer so prisotni medvedi? .....	10
Krepitev vrednosti medveda z nepotrošnimi dejavnostmi .....	11
Konflikti med človekom in medvedom v Romuniji .....	12
Mednarodno sodelovanje za še boljše varstvo medvedov .....	12
Analiza konfliktov med človekom in medvedom v Sloveniji .....	13
Prihajajoče aktivnosti .....	14

## O ozadju projekta LIFE DINALP BEAR

V zadnjem desetletju se je upravljanje z rjavim medvedom v dinarsko-pinski in alpski populaciji znašlo pred novimi izzivi. Med temi pomembnimi izzivi, ki zahtevajo mednarodno sodelovanje, sta tudi upravljanje populacije medvedov in zmanjševanje števila konfliktov med človekom in medvedom. Zato je devet partnerjev iz Slovenije, Avstrije, Italije in Hrvaške združilo moči in leta 2013 prejelo finančna sredstva za izvedbo projekta LIFE DINALP BEAR, ki ga koordinira Zavod za gozdove Slovenije.

Prvi cilj projekta LIFE DINALP BEAR je spremljanje (monitoring) medvedje populacije kot izhodišče za čezmejno upravljanje v prihodnosti. Poleg tega se po najboljših močeh trudimo ohranjati povezljivost habitata medveda na območju projekta. To je ključnega pomena za povezovanje dinarsko-pinske in alpske populacije kot tudi za dolgoročno preživetje alpske populacije.

Drugi, prav tako pomemben cilj tega projekta je, da ljudem z zmanjševanjem števila konfliktov ali celo s preprečevanjem teh pomagamo živeti z medvedi. S sodelovanjem z ljudmi, ki živijo na projektnem območju, bi radi pripomogli k njihovi varnosti in zaščiti njihovega imetja ter k preprečevanju dostopa medvedov do hrane, ki jo je pridelal človek. Z ekoturizmom in medvedu prijaznimi izdelki razvijamo tudi priložnosti za lokalne skupnosti, ki jim bodo omogočile gospodarsko korist od sobivanja z medvedi.

Verjamemo, da bo v prihodnosti naš celovit in poglobljen pristop do ohranjanja in upravljanja medveda postal globalni model za sobivanje človeka in medveda.

Rok Černe, koordinator projekta



Projektna skupina na srečanju v Trentinu, oktobra 2015.

### Mednarodno partnerstvo za spremljanje populacije rjavega medveda

Za uspešno upravljanje in varstvo katere koli prostoživeče vrste je njeno spremljanje bistvenega pomena in rjavi medved pri tem ni izjema. Kljub številnim novim orodjem, ki jih imamo danes na voljo, spremljanje prostoživečih živali ostaja izziv.

Verjamemo, da je znanstveno osnovano spremljanje populacije medveda ključno za dolgoročni uspeh tega projekta. Zato smo kot temelj svojega pristopa k spremljanju populacije osnovali informacijski sistem, ki bo upravljavcem, odločevalcem in znanstvenikom v vseh državah, ki sodelujejo v projektu, omogočil takojšnjo izmenjavo pridobljenih podatkov. Vsi podatki bodo sistematično zabeleženi v skupni bazi, ki bo podlaga za učinkovito čezmejno varstvo in upravljanje z našimi medvedi.

Čeprav med spremljanjem populacije o njej zberemo veliko različnih podatkov, ostaja najtežje vprašanje številčnost osebkov v naravi. Nekoč je nekdo zapisal, da je »štetje rib podobno štetju dreves – le da so ribe nevidne in se

nenehno premikajo«. Enako velja za medvede, in zato je v gozdnatih območjih, kot jih imamo v Sloveniji in na Hrvaškem, uporaba genetskih vzorcev za oceno številčnosti prostoživečih živali še posebej primerna. Naše obsežno terensko delo vključuje stotine lovcev, gozdarjev in prostovoljcev, ki vzorce medvedjih iztrebkov zbirajo na več kot 2 milijona hektarjev velikem območju v Sloveniji in na Hrvaškem, na katerem živijo medvedi. Sodelovanje lovcev, gozdarjev in prostovoljcev je tako odločilno za uspeh te pomembne projektne akcije. Hvaležni smo jim za pomoč.

Iz vsakega zbranega vzorca iztrebka bomo lahko prepoznali posameznega medveda in nato z uporabo statističnih modelov ocenili velikost populacije. Tako bomo dobili zelo dobro oceno števila osebkov v populaciji, ki bo primerna osnova za upravljanje v prihodnosti in bo prva zanesljiva zgodovinska referenčna točka za populacijo medveda v severnem delu Dinarskega gorstva.



*Območje prisotnosti rjavega medveda in zbiranja genetskih vzorcev. Rdeče - območje širjenja medvedov (priložnostno vzorčenje), zeleno - osrednje območje (sistematično vzorčenje). Obe območji skupaj pokrivata celotno območje projekta LIFE DINALP BEAR.*

## S pomočjo GPS-tehnologije bomo ugotovili, kje medvedi prečkajo hrvaško avtocesto

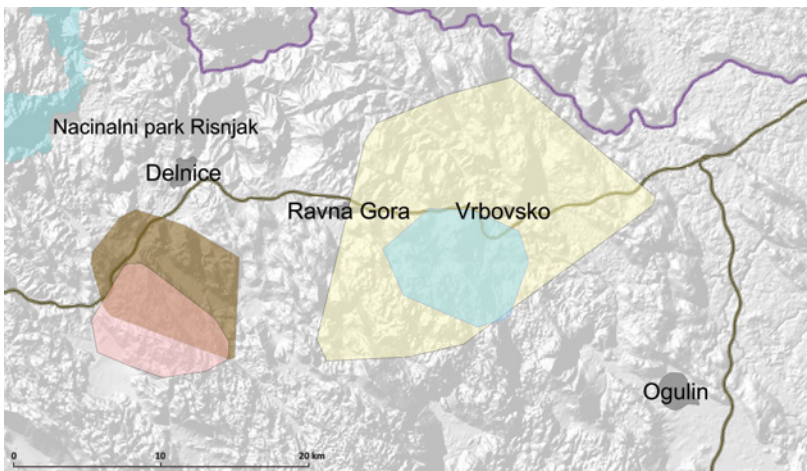
Z GPS-ovratnicami, s katerimi opremimo medvede, lahko preučimo, kje se medvedi gibljejo in kako uporabljajo svoje življenjsko okolje. To nas še posebej zanima pri medvedih, ki prečkajo avtoceste. Pri eni od pomembnih aktivnosti projekta LIFE DINALP BEAR poskušamo razumeti gibanje medvedov v bližini avtoceste Reka–Zagreb. Zato pri GPS-ovratnicah povečamo pogostost beleženja lokacij, ki je običajno vsaki dve uri, na vsakih petnajst minut. Ko se medved približuje avtocesti, lahko tako natančno spremljamo njegovo pot. Poleti 2015 so trije od štirih spremljanih medvedov prečkali avtocesto – dva medveda sta avtocesto prečkala vsak po enajstkrat, tretji pa jo je prečkal štirikrat. Vsa zabeležena prečkanja so bila na mestih, kjer avtocesta poteka skozi predor.

Z raziskavo bomo ugotovili, ali lahko dodatno nameščene električne ograje na odseku z običajno mrežno ograjo pripomorejo k usmerjanju gibanja medvedov proti mestom, kjer lahko



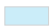

varno prečkajo avtocesto (npr., kjer avtocesta poteka skozi predor). GPS-ovratnice naj bi delovale približno dve leti, nato pa bodo s pomočjo posebnega mehanizma avtomatsko odpadle, zaradi česar medvedov ne bo treba ponovno ujeti.



Uspavan medved Bojan (B44), potem ko je bil ujet in opremljen z ovratnico.



Domači okoliši štirih medvedov z ovratnico. Od maja/junija do konca avgusta 2015 so trije od štirih medvedov večkrat prečkali avtocesto.

- |  |  |
|--|--|
|  B43_Slavko_MCP100 |  B46_Slaven2_MCP100 |
|  B44_Bojan_MCP100  |  B47_Vedran_MCP100  |

## PREPREČEVANJE ŠKODE

### Škoda zaradi medvedov lahko zmanjšamo s preprostimi in preizkušenimi metodami

Škoda na človekovem premoženju je ena najpogostejših oblik konflikta med človekom in medvedom. Ustrezna zaščita premoženja, npr. živine in čebelnjakov, je ključnega pomena za zmanjšanje škode, ki jo povzročijo medvedi, in za preprečevanje navajanja medvedov na hrano, ki jo pridela človek.

Da bi dosegli svoj cilj za preprečevanje škode, uporabljamo dva pristopa: zaščito živine, čebelnjakov in drugega imetja z električnimi ograjami, ter pastirske pse, ki so tradicionalna

in preverjeno učinkovita pomoč pri zaščiti živine. Ograjevanje premoženja in pastirski psi bodo pripomogli k zmanjšanju števila škodnih primerov, lokalno prebivalstvo pa je obema ukrepoma na splošno naklonjeno.

Poleti 2015 smo postavili prve električne ograje za zaščito živine in čebelnjakov. V Sloveniji smo na projektnem območju že podarili 16 kompletov električnih ograj od skupno 40 kompletov, ki jih nameravamo razdeliti.



Postavljanje električne mreže za zaščito živine.



Šestzična električna ograja varuje čebelnjake.



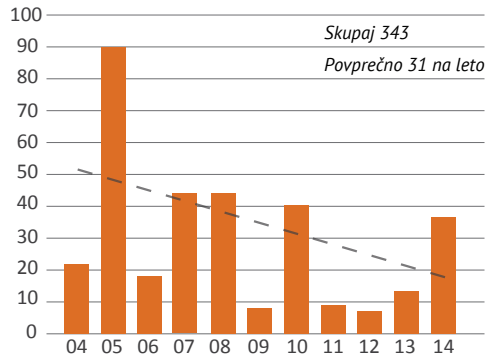
#### Janez Kržič, rejec živine s Prevalja pod Krimom:

*Nedavno sem od projekta LIFE DINALP BEAR prejel 400 m električne ograje. Zaradi električne ograje na moji kmetiji bolje spimo, saj nas ponoči manj skrbi za varnost naše črede. Zdaj se lahko naše živali pasejo na oddaljenih pašnikih in travnikih. Projekt je pripomogel k zaščiti ne samo naših živali, ampak tudi divjih, saj električna ograja določa njihove meje.*

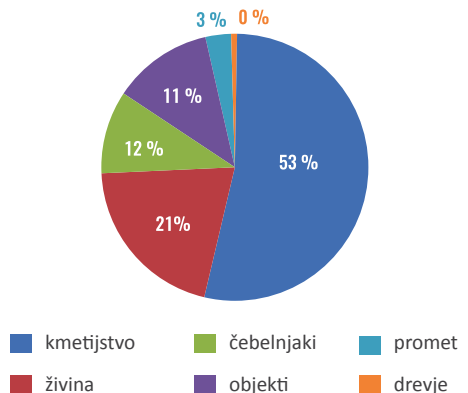
## Škoda zaradi medvedov na Hrvaškem v obdobju 2004–2014

Na Hrvaškem odškodnino za škodo, ki jo povzročijo medvedi, plačujejo lovske organizacije. V zadnjih 11 letih je bilo zabeleženo 343 škodnih dogodkov ali v povprečju 31 primerov na leto. Več kot polovico (53 %) škode so medvedi povzročili na sadnem drevju, žitih, vrtovih in vinogradih. Pogosta je bila tudi škoda na živini (21 %), čebelnjakih (12 %) in domovih (imetju) (11 %).

Skupna vrednost zabeleženih škod v obdobju 2004–2014 je bila 70.992 evrov ali v povprečju 6.454 evrov na leto. Izredno nizko stopnjo škode zaradi medvedov lahko verjetno pripišemo tradicionalnemu znanju in razumevanju, kako živeti z medvedi, dejstvu, da odškodnin ne plačuje država, in nepopolnemu beleženju škode. V projektu LIFE DINALP BEAR stremimo k temu, da bi bolje razumeli celotno zgodbo v ozadju škode zaradi medvedov in da bi pomagali zmanjšati konflikte, enega bistvenih dejavnikov, ki vpliva na to, kako javnost sprejema medvede.



Število škodnih primerov zaradi medvedov na Hrvaškem, 2004–2014.



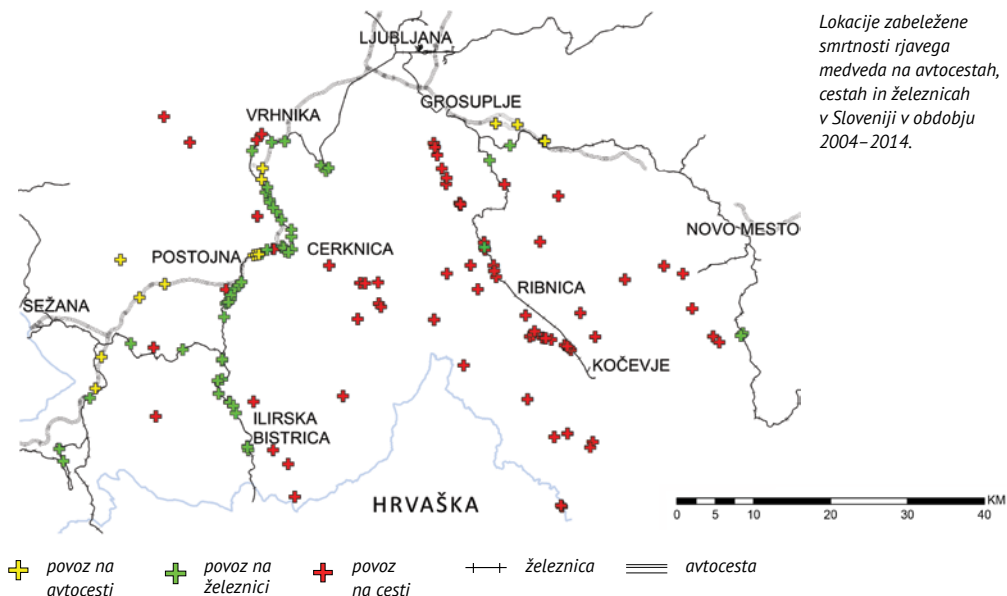
Oblike škode, ki so jo medvedi povzročili na Hrvaškem v obdobju 2004–2014.

### Marko Tomljanović, vodja enote za lovstvo na hrvaškem ministrstvu za kmetijstvo:

*Naše ministrstvo je sofinancer projekta LIFE DINALP BEAR in podpira vse projektne aktivnosti. Republika Hrvaška populacijo medvedov upravlja tako, da ta ostane optimalne velikosti in da zagotovimo njeno dolgoročno preživetje za dobrobit in zadovoljstvo lovcev ter lokalnega prebivalstva.*



### Izboljšanje varnosti medvedov in ljudi na slovenskih cestah, avtocestah in železnicah



Avtoceste, ceste in železnice lahko negativno vplivajo na medvede in številne druge prostoživeče živali. Medvedi, ki jih povozijo motorna vozila in vlaki, so znaten del skupne zabeležene smrtnosti medvedov v Sloveniji. Na splošno lahko povoz medvedov ogrozi dolgoročno preživetje populacije medvedov v Sloveniji; poleg tega avtoceste ovirajo gibanje medvedov in lahko zmanjšajo povezljivost populacij(-e). Obenem povoz medvedov pomenijo veliko tveganje za voznike in sopotnike.

Reševanja te pomembne problematike smo se lotili s pripravo akcijskega načrta za ublažitev vplivov, ki jih ima promet na medvede. Na najbolj problematičnih odsekih avtocest, državnih cest in železnic, kjer je največ povozov medvedov, smo predvideli več omilitvenih ukrepov. Naša delovna območja so magistralna cesta od Ljubljane do Kočevja, avtocesta od Ljubljane do Postojne in odseki železnice od Postojne do Pivke in od Ljubljane do Postojne.

Medvede bomo od prečkanja kritičnih odsekov odvrčali z električnimi ograjami (na avtocestah) in zvočnimi odvrčali (na magistralnih cestah in železnicah). Hkrati bodo vzdolž dveh odsekov magistralne ceste od Ljubljane do Kočevja nameščeni dinamični znaki, s katerimi bomo opozarjali voznike in jih poskušali upočasniti, da se bodo izognili morebitnim trčenjem z medvedi in drugimi prostoživečimi živalmi.



Dva tipa zvočnih odvrčal, ki jih uporabljamo v Sloveniji.



## Ukrepi za zmanjšanje vplivov prometa na medvede na avtocesti Reka–Zagreb

Ena od nalog projekta je tudi odvrčanje medvedov od prečkanja avtoceste Reka–Zagreb na odsekih, kjer je velika verjetnost povoza (vroče točke). Zato je bilo leta 2015 z električno ograjo (nameščena 1 meter od običajne mrežne ograje) zavarovanih 30 km te avtoceste.

Za primere, ko bi medved ali katera druga velika žival kljub temu vstopila v ograjen avtocestni koridor, smo namestili niz (30) enosmernih izhodnih vrat, ki se sama zapirajo, in šest izskočnih klančin, ki živalim omogočajo, da lahko območje varno zapustijo. Na večini problematičnih mest smo uporabili dva različna tipa izhodnih vrat, ki živalim omogočajo odpiranje vrat tako, da jih potisnejo od znotraj navzven. Izskočne klančine so iste višine kot avtocestna ograja in živalim omogočajo, da skočijo iz ograjenega dela avtoceste.

Poleg tega bomo na izbrane »vroče točke« na avtocesti v Gorskem Kotarju postavili »medovarne« smetnjake, da bi se izognili privabljanju medvedov v bližino avtoceste in vstopanju v koridor.



Električna ograja ob avtocesti Reka–Zagreb.

*Izskočna klančina, s pomočjo katere prostaživeče živali izstopijo iz avtocestnega koridorja. Živali lahko stečejo na klančino in nato preskočijo ograjo.*



### Ali veste, kako se vesti na območju, kjer so prisotni medvedi?

Ali veste, kako se vesti na območju, kjer so medvedi? Ali veste, kaj pomeni, če medved stoji na zadnjih nogah? Odgovore na ta vprašanja in druge informacije o tem, kako se vesti na območju prisotnosti medveda, lahko najdete v naši zloženki *Kako se vesti na območju prisotnosti rjavega medveda*:

<http://dinalpbear.eu/download/documentation/>

Namen zloženke je odgovoriti na vprašanja o srečanjih z medvedom. Naš cilj je razširiti znanje o tem, kako na območju Dinaridov in Alp živeti z rjavim medvedom.



Zloženka "Kako se vesti na območju prisotnosti rjavega medveda" je na voljo v petih jezikih.



**Carlo Maiolini, vodja komunikacije pri projektu LIFE WOLFALPS (LIFE12 NAT/IT/000807):**

Projekt LIFE DINALP BEAR in LIFE WOLFALPS sestavljata vrhunski tehnični in znanstveni ekipe, ki zelo dobro poznata vrednote posameznih interesnih skupin. Ekipe sta zavezani temu, da bosta vse prebivalce alpskih območij angažirali na področju varstva in upravljanja velikih zveri. LIFE DINALP BEAR in LIFE WOLFALPS sta dva imenitna projekta za dve imenitni živalski vrsti (medved in volk) – verjamemo, da bo s trdim delom večina prebivalcev na velike zveri sčasoma začela gledati kot na znak odličnosti in priznanja za alpsko regijo.

## Krepitev vrednosti medveda z nepetrošnimi dejavnostmi



Opazovalnica v Loškem Potoku, namenjena fotografiranju in opazovanju medvedov.



Gozdni med z oznako "Medvedu prijazno".

Podpora lokalne javnosti do medvedov je ključna za zagotavljanje dolgoročnega ohranjanja vrste. V današnjem času vse več ljudi potuje na podeželje, kjer opazujejo naravo in prstoživeče živali, kar predstavlja nove ekonomske priložnosti za lokalno skupnost in posledično lahko prispeva k ohranjanju medvedov. V okviru projekta bomo zato razvili in promovirali turistične produkte, povezane z medvedom. Hkrati bomo spodbujali uporabo posebnih oznak "Medvedu prijazno", s katerimi lahko lokalni izdelki, kot so mleko, med ali rokodelski izdelki, proizvedeni na območju prisotnosti medveda ob uporabi medvedu prijaznih praks, pridobijo dodano vrednost.

Eden prvih korakov te akcije je bilo ocenjevanje interesa lovcev in turistov za aktivnosti, povezane z opazovanjem medvedov. Rezultati vprašalnikov so pokazali, da se turisti večinoma zanimajo za večdnevne programe opazovanja

medvedov, povezane z drugimi aktivnostmi na prostem. Interes za trženje aktivnosti opazovanja medvedov je izkazalo tudi več lovskih družen. Dejstvo, da se sezoni opazovanja medvedov in lovskih aktivnosti ne prekrivata, je dobro izhodišče za razvoj ekoturizma z medvedom. Nadaljnje aktivnosti bodo vključevale organizacijo seminarjev za lovce, turistične vodiče in turistične ponudnike ter razvoj spletnega portala za ekoturizem, prek katerega bo mogoče rezervirati izlete, povezane z medvedom.



### Konflikti med človekom in medvedom v Romuniji



*V Romuniji je prisotnost pastirjev in pastirskih psov pogost način varovanja pred medvedi in drugimi velikimi zvermi.*

Poleti je naša projektna skupina obiskala Romunijo, kjer smo izmenjali izkušnje z varstvom in upravljanjem populacije medvedov. Na splošno sta si naše projektno območje in karpatski del Romunije zelo podobna – obe območji sta gorati in podeželski, lokalna

ekonomija pa sloni pretežno na gozdarstvu in kmetijstvu. V obeh primerih si ljudje življenjski prostor delijo z medvedi, kar razumljivo vodi do konfliktov. Reševanje teh konfliktov na obeh območjih je izziv za zagotavljanje dolgoročne sobivanja človeka in medveda.

Kljub temu pa se zdi, da so ljudje v Romuniji svoje premoženje bolj navajeni varovati pred velikimi zvermi. Skoraj vsaka čreda ovac ima svojega pastirja, ki ga spremlja več pastirskih psov, a le malo rejcev za varovanje svojih živali uporablja električne ograje. Prisotnost človeka se zdi najpogostejša metoda za preprečevanje škode v Romuniji.

Za preprečevanje obiskovanja smetnjakov v naseljih v omejenem obsegu uporabljajo ograje in kletke. Tako medvedi ne morejo dostopati do smetnjakov in jih obiskovanje takih lokacij sčasoma neha zanimati. V Romuniji so pričeli tudi razvijati aktivnosti, kot je opazovanje medvedov, kar lahko kljub pojavljanju konfliktov pripomore k strpnjšemu odnosu javnosti do medvedov.

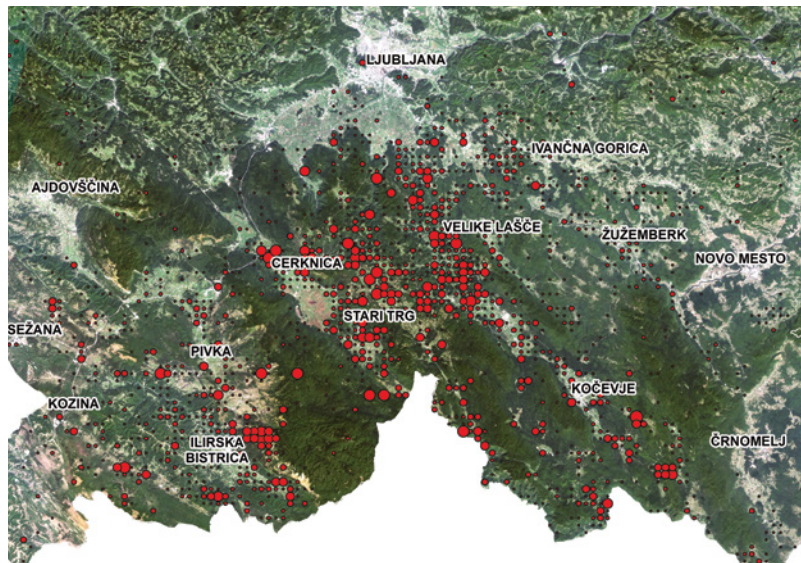
### Mednarodno sodelovanje za še boljše varstvo medvedov

Veseli nas, da se je projektu LIFE DINALP BEAR pridružil dr. Seth Wilson, ki bo v Sloveniji preživel eno leto in v projektu sodeloval kot zunanji svetovalec. Seth že skoraj dvajset let ljudem in zverem pomaga pri sobivanju. Njegove raziskovalne izkušnje obsegajo prostorsko modeliranje pojavljanja konfliktov, varstvo medvedov, ki temelji na sodelovanju z lokalnimi skupnostmi, in politiko varstva. Trenutno sodeluje z združenjem za ohranjanje severnega Skalnega gorovja (Northern Rockies Conservation Cooperative) ter s skupino Blackfoot Challenge in je zunanji predavatelj na Univerzi v Montani. Seth je bil med letoma 2003 in 2013 gostujoči profesor na univerzi Yale, je član ekipe za preprečevanje konfliktov med človekom in medvedom Svetovne zveze za varstvo narave (IUCN), pred kratkim pa je bil imenovan tudi v odbor za izgubo živine v Montani (Montana Livestock Loss Board).



*Dr. Seth Wilson na Zavodu za gozdove Slovenije, v Ljubljani.*

## Analiza konfliktov med človekom in medvedom v Sloveniji



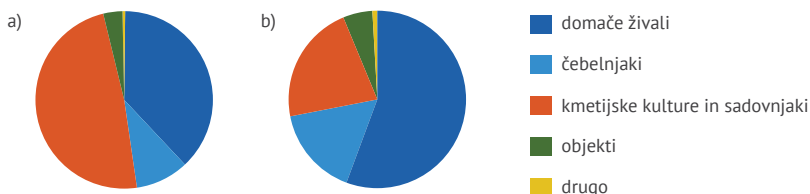
Lokacije konfliktov na območju stalne prisotnosti medvedov v Sloveniji. Velikost kroga pomeni intenzivnost konflikta.

Zmanjševanje števila in preprečevanje konfliktov med človekom in medvedom je odločilnega pomena za dolgoročno ohranitev rjavega medveda v Evropi. Prvi korak k reševanju konfliktov je, da dobro poznamo vzroke za njihov nastanek ter kje in kdaj se konflikti pojavljajo. V nadaljevanju podajamo kratek povzetek naše analize konfliktov med človekom in medvedom v Sloveniji.

Škoda na domači živini, predvsem na ovcah, je bila v obdobju 1998–2014 najpogostejša oblika konfliktov, ki so jih povzročili medvedi. Temu sledi škoda v kmetijstvu, in sicer na sadnem drevju, travni silaži, koruzi in čebelnjakih.

V povprečju je bilo na leto zabeleženih 365 škodnih primerov v skupni vrednosti približno 124.000 evrov, kar ob ocenjeni številčnosti medvedov znaša približno 300 evrov na medveda na leto. Največ konfliktov je bilo na območju osrednjega oz. severnega dela slovenskih Dinaridov.

Najpomembnejši dejavniki, ki so vplivali na konflikte med človekom in medvedom, so bili lokalna gostota medvedov, letni obrodi žira, prisotnost hrane, ki jo je pridelal človek, različne krajinske značilnosti (predvsem razdrobljenost prostora) in prejšnje izkušnje lokalnih prebivalcev s sobivanjem z medvedi.



Pogostnost (a) in vrednost (b) glavnih oblik škode v Sloveniji.

## Prihajajoče aktivnosti



### Najnovejša znanstvena spoznanja:

- Dokončano bo prvo čezmejno ocenjevanje številčnosti populacije medvedov.
- Prostorska podatkovna baza za spremljanje populacije medveda bo omogočila nove načine vnosa podatkov o medvedih in okrepila sodelovanje javnosti.

### Dodatni ukrepi za preprečevanje konfliktov:

- V Sloveniji bodo razdeljeni »medovarni« kompostniki.
- Najbolj problematični smetnjaki v Sloveniji bodo zaščiteni.
- V Sloveniji in Italiji bo razdeljenih še več električnih ograj za varovanje domačih živali in čebeljih panjev.
- V Italiji in Sloveniji bodo razdeljeni pastirski psi uveljavljenih vzrediteljev.

### Dodatna orodja za komunikacijo:

- Za partnerje projekta bo izdelan nov priročnik o najprimernejših načinih komuniciranja in medsebojnega sodelovanja.
- Za boljše obveščanje lokalnih prebivalcev in obiskovalcev območij, kjer so prisotni medvedi, bodo postavljene informacijske točke z interaktivnimi terminali.
- Objavljena bo nova spletna stran s podrobnimi informacijami, kako ustrezno zaščititi imetje pred prostoživečimi živalmi in kako ravnati ob nastali škodi.

### Nepotrošna raba medvedov:

- V Sloveniji in na Hrvaškem bosta organizirana izobraževalna seminarja o priložnostih turizma, povezanega z medvedom.

### Skupni intervencijski protokol v štirih državah:

- Razvit bo prvi skupni protokol za beleženje konfliktnih dogodkov.
- Razvite bodo nove smernice delovanja intervencijskih skupin ob konfliktnih dogodkih.



### **Dr. Peter Skoberne, Ministrstvo za okolje in prostor, Sektor za ohranjanje narave:**

*Velike zveri niso le pokazatelj ohranjenega okolja, ampak tudi ohranjenih vezi med ljudmi in naravo. Zato je treba sobivanju z velikimi zvermi dati pravo veljavo, ga gojiti in razvijati, kar pomeni najprej dojeti potrebe tako ljudi kot zveri. Projekt LIFE DINALP BEAR bo prispeval k boljšemu razumevanju sobivanja in pokazal, kako lahko postopoma spremenimo svoj odnos do zveri – od bremena v dobrobit.*

## Projektni partnerji:



University of Ljubljana



REGIONE DEL VENETO



PROVINCIA  
AUTONOMA DI TRENTO



## Sofinancerji:



REPUBLIKA SLOVENIJA  
MINISTRSTVO ZA OKOLJE IN PROSTOR



Ministry of Agriculture  
Republic of Croatia



MINISTERIUM  
FÜR  
LEBENSWEERTES  
ÖSTERREICH

BERND THIES  
STIFTUNG

EURONATUR

Fotografija: Marko Masterl



## O projektu

**Akronim:** LIFE DINALP BEAR

**Ime projekta:** Celovito upravljanje in varstvo rjavega medveda v Severnih Dinaridih in Alpah

**Šifra projekta:** LIFE13 NAT/SI/000550

**Trajanje projekta:** 1. 7. 2014 – 30. 6. 2019

**Spletna stran:** [www.dinalpbear.eu](http://www.dinalpbear.eu)

Spremljate nas lahko tudi na Facebooku ([www.facebook.com/dinalpbear](http://www.facebook.com/dinalpbear)) in Twitterju ([twitter.com/dinalpbear](https://twitter.com/dinalpbear)).

**E-pošta:** [dinalpbear@gmail.com](mailto:dinalpbear@gmail.com)

## O tej izdaji glasila

**Urednik:** Matija Stergar **E-pošta:** [matijastergar@gmail.com](mailto:matijastergar@gmail.com)

**Priprava in pregled besedil:** Samar Al Sayegh Petkovšek, Matej Bartol, Tomaž Berce, Natalia Bragalanti, Rok Černe, Claudio Groff, Dario Hipolito, Đuro Huber, Maja Jelenčič, Klemen Jerina, Marko Jonozovič, Irena Kavčič, Felix Knauer, Miha Krofel, Josip Kusak, Urša Marinko, Seth M. Wilson, Aleksandra Majić Skrbinšek, Tatjana Matković, Maja Mohorović, Anja Molinari-Jobin, Tanja Musil, Boštjan Pokorny, Georg Rauer, Slaven Reljić, Tomaž Skrbinšek, Bojan Vivoda

**Fotografije, zemljevidi in grafi:** Samar Al Sayegh Petkovšek, Archive Servizio Foreste e fauna PAT, Matej Bartol, Tomaž Berce, Petra Draškovič Pelc, Đuro Huber, Miha Krofel, Josip Kusak, Maja Mohorović, Zoran Pavšek, Boštjan Pokorny, Georg Rauer, Slaven Reljić, Tomaž Skrbinšek, Matija Stergar, Bojan Vivoda

**Jezikovni pregled:** DIKTUM, prevajalski studio, d.o.o.

**Prevod:** DIKTUM, prevajalski studio, d.o.o.

**Izdajatelj:** Zavod za gozdove Slovenije

**Grafično oblikovanje:** Nuša Stanojević Suwa

**Fotografija na naslovnici:** Petra Draškovič Pelc

**Naklada:** 800 izvodov

**Tisk:** P&G GREGOR VIRANT s. p.

Tiskano na recikliran papir. Brezplačen izvod.

Ljubljana, november 2015



**LIFE  
DINALP  
BEAR**

Population level management and  
conservation of brown bears in northern  
Dinaric Mountains and the Alps



LIFE13 NAT/SI/000550

S finančno podporo  
finančnega  
mehanizma  
Evropske unije LIFE.

