

O REGIJI

U Hrvatskoj medvjedi žive na preko 14.000 kvadratnih kilometara, pretežno brdovitim i planinskim prostorima Dinarida. Tu je i gustoća naseljenosti ljudi manja nego u ostalim dijelovima Hrvatske ali ljudi i ovdje žive od davnina. Šume jele i bukve nude utočište i životni prostor brojnim životinjskim vrstama među kojima i mnogim zaštićenim pticama i sisavcima. Ovo je jedno od rijetkih područja u Europi na kojemu obitavaju tri europske velike zvijeri – euroazijski ris, vuk i smeđi medvjed. Suživot ljudi i velikih zvijeri seže u daleku prošlost. Ovu tradiciju želimo njegovati i dalje, stoga u nastavku nudimo neka pravila i smjernice kojih se mora pridržavati svaki posjetitelj područja na kojemu obitavaju medvjedi.



LIFE
DINALP
BEAR



LIFE13 NAT/SI/000550

Uz doprinos LIFE financijskog instrumenta Europske unije.

SIGURNO I ODGOVORNO U PRIRODI

Područje Dinarida jedno je od rijetkih u Europi na kojemu još uvijek nalazimo tri europske velike zvijeri.

www.discoverdinarics.org
www.facebook.com/DiscoverDinarics
www.dinalpbear.eu
discoverdinarics@gmail.com

Izvođači projekta:



Sofinancerji:



Svojim djelovanjem možemo pridonijeti očuvanju tradicije suživota.

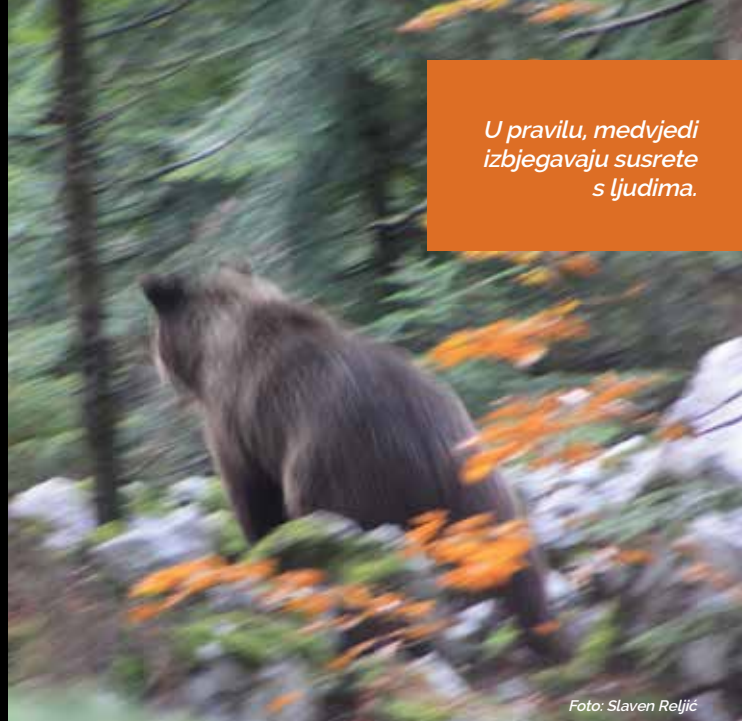
OPĆA PRAVILA PONAŠANJA U PRIRODI

- **HODAMO PUTEVIMA.** Iz sigurnosnih razloga i manjeg utjecaja na prirodu pratimo utabane ili označene staze. Ne hodamo pašnjacima, poljima, voćnjacima, ni u blizini pčelinjaka.
- **MOTORNIM VOZILIMA KREĆEMO SE SAMO PO CESTAMA.** Vožnja po prirodnome okolišu zabranjena je. Vozilo je dozvoljeno zaustaviti ili parkirati samo unutar uskog pojasa izvan kolnika.
- **KAMPIRAMO SAMO NA DOZVOLJENIM MJESTIMA.** Slobodno kampiranje u prirodi nije dozvoljeno.
- **POŠTUJEMO PRIVATNO VLASNIŠTVO.** Objekte lovačkih društava i druge objekte dozvoljeno je koristiti samo uz dozvolu vlasnika.
- **ŽIVOTINJE NE UZNEMIRAVAMO.** Govorom ih upozoravamo na naše prisustvo i omogućavamo im da se udalje od nas. Životinjama se ne približavamo niti ih hranimo. Uznemiravanje divljih životinja u mirnim zonama, gnijezdima, brlozima, prezimovalištima, hranilištima – zabranjeno je.
- **SUDJELUJEMO U OČUVANJU PRIRODE.** Biljke i životinje samo promatramo. Ne zalazimo u brloge, gnijezda, gnijezdilišta ni hranilišta.
- **U SAKUPLJANJU SMO UMJERENI.** Šumsko cvijeće, gljive, plodovi i mahovina nužni su za život šume stoga je njihovo sakupljanje ograničeno propisima.
- **U ŠUMI JE ZABRANJENO PALITI VATRU.** Vatra uništava biljni i životinjski svijet.
- **NE OSTAVLJAMO TRAGOVE.** Sve otpatke poneseemo sa sobom i odložimo u za to namijenjene kante za otpad ili uređena reciklažna dvorišta. Nikada ih ne ostavljamo u prirodi.

Poštujemo također i druge smjernice za primjereno ponašanje u prirodi koje možemo pročitati na informativnim pločama ili nam ih daju stručne osobe. Nepoštovanje propisa kažnjava se plaćanjem novčane kazne.

Primjerenim ponašanjem izražavamo poštovanje prema prirodi, ali i brinemo za vlastitu sigurnost.

Preporučamo da doživljava, prvenstveno prirodna otkrivanja životnoga prostora smeđega medvjeda, iskusite pod vodstvom iskusnih vodiča. Informacije možete dobiti u lokalnim turističko-informacijskim centrima.



U pravilu, medvjedi izbjegavaju susrete s ljudima.

Foto: Slaven Reljić



Medvjed napada samo u situacijama ako ga iznenadimo ili se osjeti ugroženim. Napadi su najčešće lažni.

Foto: Christine Sonvilla

KAKO SE PONAŠATI NA PODRUČJU PRISUTNOSTI MEDVJEDA

Medvjed je plaha životinja koja čovjeka doživljava kao neprirodnost stoga ga izbjegava. Usprkos tome, moguće ga je susresti u prirodi stoga moramo poštovati temeljna pravila ponašanja:

- U šumi, blizini naselja, cesta i izletničkih točaka ne ostavljamo hranu, a medvjede nikada ne hranimo. Jako je bitno da spriječimo medvjede da hranu povezuju s prisutnošću čovjeka jer je to jedan od glavnih uzroka sukoba između čovjeka i medvjeda.
- Da medvjeda ne bi prestrašili, prilikom obilaska šume upozoravamo na naše prisustvo, posebno pri koraćanju kroz gustu vegetaciju ili nepregledno područje.
- Psa imamo na povodcu. Ako pas naiđe na medvjeda i razdraži ga, dovest će ga do vlasnika.
- Nikad ne ulazimo u medvjedi brlog i ne zadržavamo se u blizini brloga.

U SLUČAJU SUSRETA S MEDVJEDOM

- Ako u daljini opazimo medvjeda, polako se povučemo s puta i osiguramo medvjedu dovoljno prostora da nastavi dalje. Nikada ne trčimo!
- Ako nam se medvjed približava jer nas nije opazio, upozorimo na sebe mirnim glasom i polako se maknemo. S obzirom da medvjed ima osrednje razvijen vid, mora nas prepoznati kao čovjeka i uvjeriti se da nije u opasnosti.
- Ne bacamo kamenje ni druge predmete prema medvjedu.
- Pred medvjedom nikad ne bježimo niti se penjemo na drvo. Medvjedi su dobri penjači i u trku postizu brzinu do 50 km/h.
- Nikada se ne približavamo medvjedi mladuncima, čak ni ako izgledaju napušteno ili znatiželjno, jer njihova majka nije daleko.
- Medvjedi napadaju vrlo rijetko i većina napada su lažni napadi (prijetnja).